



Centre national
de référence pour le
bien-être animal

AVIS

Pratiques et outils d'éducation canine

Avis du CNR BEA relatif aux impacts des outils et pratiques
d'éducation canine sur le bien-être des chiens (juillet 2022)

OBJECTIF
de l'expertise

Caractériser **l'éducation canine en France**
ainsi que **les pratiques et outils** qui y sont associés,
tout en mettant en lumière **les conséquences**
potentielles qu'ils peuvent avoir sur le bien-être des
chiens.

Données : issues de réponses à deux questionnaires publiés par le CNR BEA diffusés de février à mars 2022.

Répondants : échantillon de 364 professionnels de l'éducation canine et 332 propriétaires de chien en France dont la représentativité n'a pas pu être testée.

ÉDUCATEURS ET ÉDUCATION CANINE EN FRANCE



Des disciplines variées

représentées par des titres professionnels divers, mentionnant notamment le **comportement canin**.

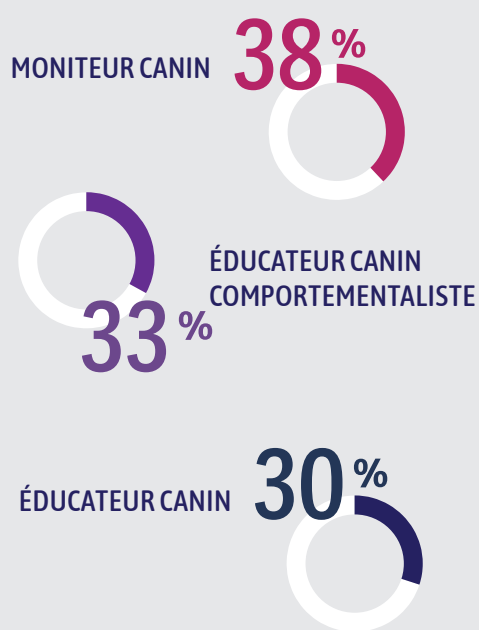
Activités renseignées par les professionnels

“

Cynotechnicien
Coach en éducation et comportement canin
 Guide en éducation canine
 Vétérinaire comportementaliste
Rééducateur canin
 Comportementaliste médiateur pour animaux de compagnie
 Coach en bien-être canin
 Cynologiste
 Comportementaliste
 Dresseur

Top 3

(Plusieurs réponses possibles)



Grande diversité de formations

Bac Pro, Brevet Professionnel, monitorat (SCC), ACACED, Diplôme d'École, séminaires ou conférences, etc.



Hétérogénéité potentielle

en termes de pratiques enseignées aux professionnels et potentiellement transmises aux propriétaires de chien sur le terrain.



Peu d'ancienneté

Moins de 5 ans de pratique en moyenne



Le CNR BEA recommande que les **référentiels des formations** des professionnels canins soient identifiés et caractérisés. Des lignes directrices pour les référentiels de formation, centrées sur le bien-être des chiens, pourraient aussi être définies.

Si cette harmonisation des formations ne peut être réalisée, un label « bien-être animal » pourrait *a minima* être appliqué aux formations dont le référentiel correspondrait aux exigences d'un cahier des charges, à établir, respectueux du bien-être animal.

LES RACES DE CHIENS ÉDUQUÉS

selon les professionnels

(Plusieurs réponses possibles)

78%



Berger australien

62%



Border Collie

48%



Berger allemand

42%



Chien de berger belge

28%



Golden retriever

selon les propriétaires

(Une seule réponse possible)

15%



Croisé

11%



Berger australien

7%



Chien de berger belge

5%



Border Collie

4%



Golden retriever



HYPOTHÈSE

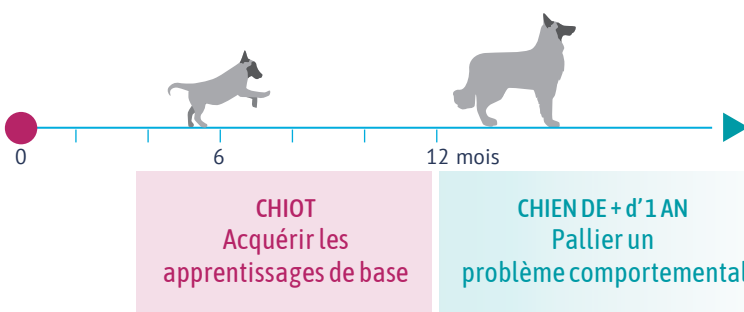
Ces races de chiens sont les plus fréquentes en séance d'éducation car :

ce sont les races de chien les plus représentées en France

ET

ce sont de races présentant des besoins élevés en termes d'activité physique et mentale.

PRINCIPAUX MOTIFS DE CONSULTATION renseignés par les professionnels canins



Agressivité entre chiens 79%

Chien peureux 61%

Ne sait pas rester seul 45%

Destruction 43%

Agressivité envers les humains 42%

Chien anxieux 41%

Aboiements 33%

Fugues 15%

Coprophagie 4%

APPROCHES DES ÉDUCATEURS RÉPONDANTS

→ Les éducateurs répondants ont une perception de la relation humain-chien basée sur le **compagnonnage** (équilibre entre les besoins et les attentes de l'humain et ceux du chien).

→ Ils déclarent utiliser majoritairement des pratiques et outils associés à des **méthodes positives** qui sont favorables au bien-être du chien.

→ Ils déclarent avoir une approche positive en s'adaptant au chien suivi.

MAIS

→ Une minorité d'éducateurs répondants déclarent toujours utiliser des pratiques et outils associés à des méthodes négatives.

→ Certains outils coercitifs sont utilisés par les propriétaires de chiens sur le conseil du professionnel qu'ils ont consulté. Ex. boîte à cailloux ou à clous, colliers électriques ou étrangleurs

→ La forme de punition évolue : ils déclarent davantage utiliser la punition non physique (ex. isolement).



11 PRATIQUES ÉTUDIÉES

associées à des méthodes négatives d'éducation canine



Corriger physiquement le chien
donner une tape légère, secouer par la peau du cou

Corriger physiquement plus intensément le chien
frapper le chien



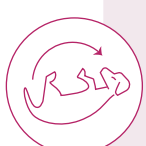
Faire peur au chien
hausser le ton, se pencher sur le chien avec une attitude menaçante

Réprimander verbalement le chien



Isoler le chien

Interdire les interactions hors exercices



Mettre le chien sur le dos de force pour le soumettre
aussi appelée « alpha roll »

associées à des méthodes positives d'éducation canine



Caresser le chien



Encourager verbalement le chien



Féliciter verbalement le chien

Laisser humain et chien interagir librement



lors de la mise en condition de travail en début de séance



23 OUTILS ÉTUDIÉS

associés à des méthodes négatives

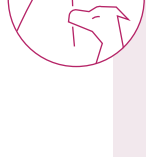


Boîte à cailloux ou à clous
Bombe à air comprimé (*Pet corrector*)

Chien régulateur

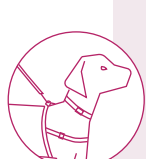


Collier à chaîne ou étrangleur



Collier à pointes ou collier Torcatus

Collier à ultrasons



Collier à vibration

Collier anti-fugue

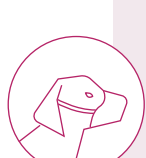
Collier citronnelle ou à air comprimé

Collier électrique ou électrostatique



Harnais anti-traction ou harnais Halti

Lance pierre avec des projectiles de différentes natures



Licol Halti

Muselière empêchant le chien de boire, manger, aboyer, voire haleter ou respirer

associés à des méthodes positives



Clicker



Friandises alimentaires

Jouet (balle, « pouic », Tugg, Kong, boudin, etc.)

Laser



Target stick

associés ni à des méthodes positives, ni à des méthodes négatives



Harnais (simple)



Longe

Sifflet

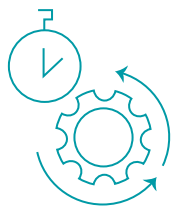
Muselière permettant au chien de boire, manger, aboyer, voire haleter ou respirer



FACTEURS POUVANT IMPACTER LE BIEN-ÊTRE DU CHIEN

dans l'utilisation des outils et pratiques étudiés

Facteurs méthodologiques
inhérents à la pratique/à l'outil ou à son mode d'utilisation



Une durée, une fréquence, ou une intensité d'utilisation trop élevée

Le caractère imprévisible de l'évènement

Une mauvaise utilisation ou une incohérence de l'utilisation dans un contexte donné

Une mauvaise conformation dans le cas des outils

Facteurs individuels
inhérents au chien

Un physique ou une physiologie fragile

Une sensibilité physique et émotionnelle

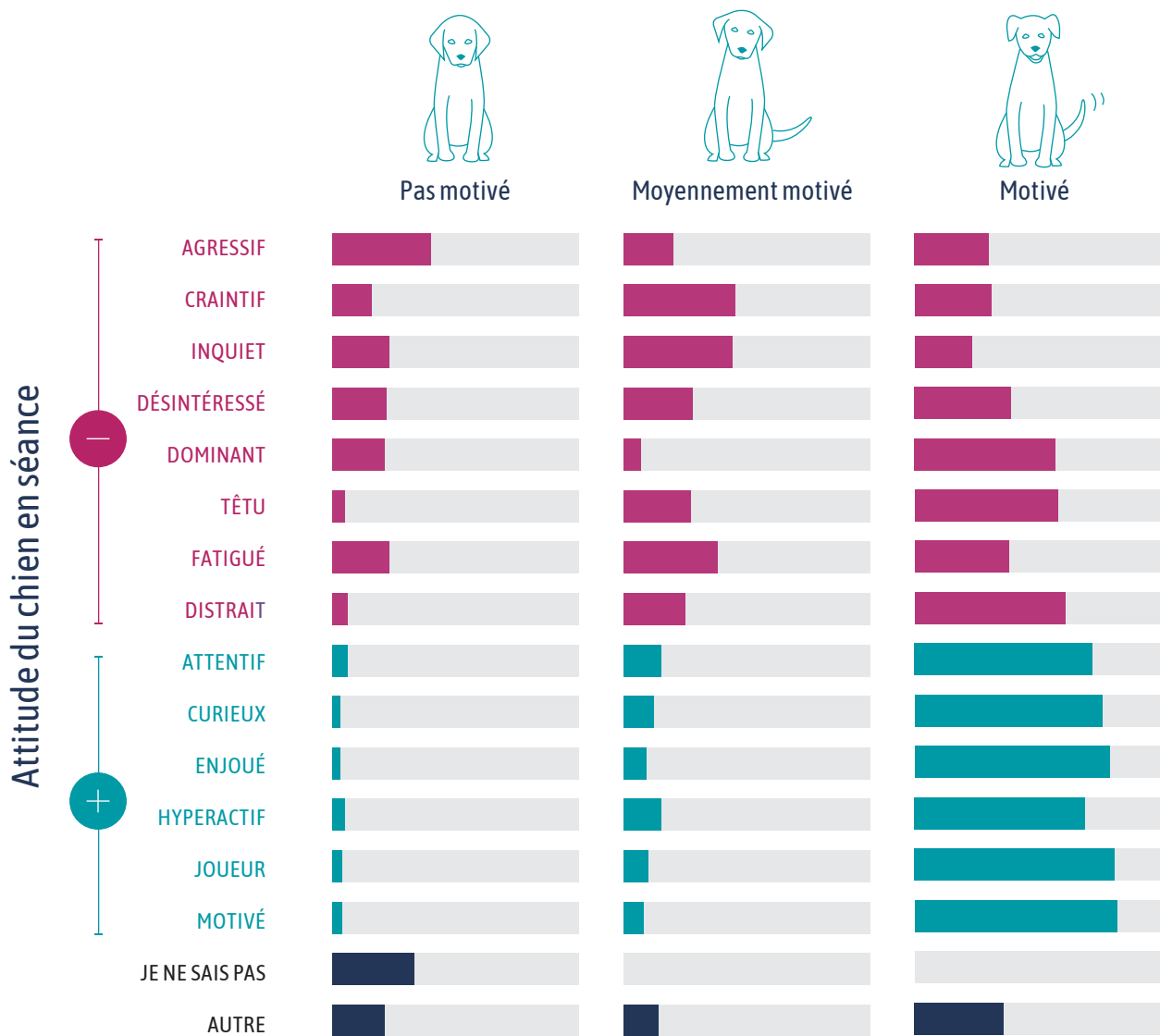
Un tempérament anxieux, peureux ou émotif

Une mauvaise socialisation (entre chiens) ou une mauvaise familiarisation (à l'humain)



POSSIBLE LIEN ENTRE LA MOTIVATION DES CHIENS POUR LA SÉANCE ET LES ÉMOTIONS RESENTIES EN SÉANCE

Motivation du chien pour participer avant la séance



Relation entre la motivation des chiens à participer à la séance et l'attitude des chiens pendant la séance, selon leur propriétaire (graphiques exprimant des pourcentages)



Recommandation 5 /



Le CNR BEA recommande que la relation entre la motivation des chiens à participer aux séances d'éducation canine et leurs attitudes/comportements pendant les séances soit **confirmée par des observations sur le terrain.**



De plus, les comportements associés à des émotions négatives (et positives) chez le chien devraient être connus de tout professionnel canin et propriétaire de chien de façon à ce que **les séances d'éducation puissent être arrêtées lorsque plusieurs de ces comportements sont exprimés par un chien.**



Pour ce faire, l'analyse de ces comportements pourrait être incluse aux référentiels de formation des professionnels et des **fiches de sensibilisation** à ce sujet pourraient être réalisées pour les propriétaires de chiens.

QUID DES ÉCOLES POUR CHIOTS ?



- Si les propriétaires de chiens se déclarent satisfaits, les professionnels canins sont plus mitigés au sujet des écoles pour chiots.
- L'impact de ces écoles pour chiots sur le bien-être des chiens est difficile à objectiver au travers de la littérature scientifique disponible.

Recommandation 6 /



Le CNR BEA recommande que les pratiques des écoles pour chiots soient étudiées de façon à assurer leur incidence positive sur la socialisation et familiarisation des chiots. Le cas échéant, ces structures pourraient être tout à fait bénéfiques pour le développement de ces animaux.

QUID DE L'EFFICACITÉ D'UNE PRATIQUE OU D'UN OUTIL ?



La rapidité d'obtention de résultats n'est pas un critère pour les professionnels comme pour les propriétaires.



Le caractère reproductible (utilisable par le propriétaire en dehors d'une séance) **et ses effets durables sur le chien sont plus importants** pour les professionnels comme pour les propriétaires.



Bibliographie : **les méthodes négatives ne sont pas plus efficaces** pour améliorer les performances de l'éducation canine **que les méthodes positives.**

(Rooney et Cowan, 2011 ; Hiby, 2004)

Recommandation 7 /



Le CNR BEA insiste sur l'importance de **privilégier l'utilisation de pratiques et d'outils associés à des méthodes positives** pour l'éducation des chiens.

POUR CONCLURE

Précautions

Il est important de rappeler que la description de l'activité d'éducation canine qui est faite dans ce rapport se base sur des enquêtes réalisées auprès d'échantillons de professionnels canins (les bénévoles sont inclus dans cette appellation) et de propriétaires dont la représentativité n'a pu être testée. Les analyses réalisées dans ce rapport mériteraient donc d'être reprises et complétées avec un échantillon plus important et représentatif de la population globale et/ou par le biais d'observations sur le terrain.

Recommandation 4 /



Le CNR BEA recommande que les études suivantes soient menées à l'issue de cette expertise :



Expertise similaire sur les pratiques et outils non traités dans ce rapport, en particulier ceux utilisés dans le cadre de **dressage** pour des fonctions particulières telles que la chasse et le mordant



Observations sur le terrain pour compléter les lacunes de la littérature scientifique et mieux caractériser les contextes d'utilisation des pratiques et outils en séance d'éducation canine



Évaluation du **bien-être des chiens démonstrateurs et régulateurs** qui interviennent en éducation canine



Caractérisation des contextes d'utilisation des outils et pratiques d'éducation canine **en dehors des cours d'éducation canine** (par les propriétaires directement).

En effet, il semblerait que la grande majorité des français qui utilisent un collier électrique (71,8%) le font sans conseil d'un professionnel canin (Masson et al., 2018).



Consulter le rapport complet